

بسم الله الرحمن الرحيم
اللهم صل على محمد و آل محمد



www.egza.tk

برای دریافت سوالات دروس دیگر
می توانید به آدرس زیر مراجعه کنید

تعداد سوال: فنی ۲۰ تکمیلی — تفریحی —
 زمان امتحان: فنی و تکمیلی ۶۰ دقیقه تفریحی —
 تعداد کل صفحات: A

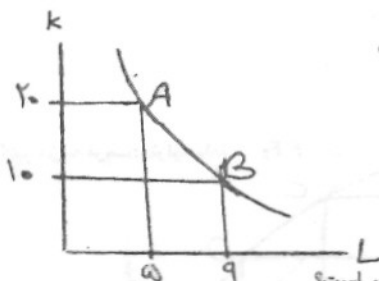
نام نرس: اقتصاد خرد
 نام بنفش: حسابداری - اقتصاد - مدیریت
 کد نرس: ۲۸۱۲۶

۱۶- آنچه که در فرآیند تولید نهاده ها را به ستاده ها مربوط می کند چه نامیده می شود؟

- الف - سرمایه
- ب - تابع عرضه
- ج - تکنیک تولید
- د - کار آفرین

۱۷- در جاییکه تولید متوسط در حداکثر است

- الف - تولید نهایی در حداکثر است
- ب - تولید نهایی صفر است
- ج - تولید نهایی با تولید متوسط برابر است
- د - تولید نهایی کمتر از تولید متوسط است



۱۸- در شکل زیر نرخ نهایی جانشینی فنی چقدر است؟

- الف - ۲/۵
- ب - ۰/۴
- ج - ۲
- د - ۰/۲۵

۱۹- کشش قیمتی تقاضا در نقطه A در شکل زیر چقدر است؟



- الف - ۱/۵
- ب - ۰/۷۵
- ج - ۲/۵
- د - ۰/۴

۲۰- اگر کشش قیمتی تقاضای کالای X بیشتر از یک باشد و قیمت آن کالا افزایش یابد، مخارج مصرف کننده روی آن کالا چه تغییری میکند؟

- الف - تغییری نمی کند
- ب - افزایش می یابد
- ج - نامشخص است
- د - کاهش می یابد



نام
نام
ک

نام درس: اقتصاد خرد

تعداد سوال: نسی ۲۰ تکمیلی - تفریحی -

نام بخش: حسابداری - اقتصاد - مدیریت

زمان امتحان: تستی و تکمیلی ۶۰ دقیقه تفریحی -

کلاس درس: ۲۸۱۳۶

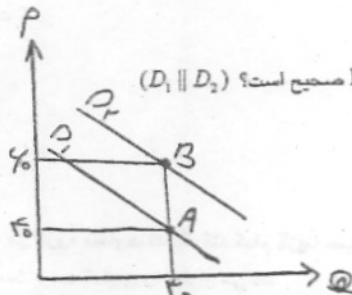
تعداد کل صفحات: ۸

۲۱_ کدامیک از عوامل زیر در کاهش قیمتی تقاضای یک کالا مؤثر است؟

- الف - سلیقه مصرف کننده
- ب - در دسترس بودن کالای جانشین
- ج - هزینه تولید آن
- د - قیمتهای انتظاری عوامل تولید آن

۲۲_ اگر کاهش درآمدی کالای X برابر ۲- باشد کدام گزینه صحیح است؟

- الف - کالا معمولی است
- ب - کالا مستقل از درآمد است
- ج - کالا پست است
- د - کالا ضروری است



۲۳_ در شکل زیر کدام گزینه در خصوص کاهش قیمتی تقاضا در دو نقطه A و B صحیح است؟ $(D_1 \parallel D_2)$

- الف - در دو نقطه مسای هستند
 - ب - در نقطه A بیشتر از B است
 - ج - در نقطه B بیشتر از A است
 - د - هر یک از حالات فوق ممکن است
- با استفاده از جدول زیر به سوالات ۲۴ و ۲۵ پاسخ دهید.

L	$Q=TP_L$	AP_L	MP_L
1	4		
2	A	4	B
3	12	C	D

۲۴_ مقادیر A و B به ترتیب چقدر است؟

- الف - ۴ و ۸
- ب - ۴ و ۶
- ج - ۴ و ۶
- د - ۲ و ۵

۲۵_ مقادیر C و D به ترتیب چقدر است؟

- الف - ۶ و ۲
- ب - ۴ و ۶
- ج - ۲ و ۸
- د - ۲ و ۲



تعداد سوال: نسی ۲۰ تکمیلی - تفریحی -
 زمان امتحان: تفریحی و تکمیلی ۶۰ دقیقه تفریحی - دقیقه
 تعداد کل صفحات: ۸

نام درس: اقتصاد خرد
 نام بخش: حسابداری - اقتصاد - مدیریت
 کلاس: ۲۸۱۲۶

۲۶- اگر تابع هزینه بنگاهی به صورت $TC=2Q^2+5Q+10$ باشد MC چقدر است؟

- الف - $2Q+5$
 ب - $4Q+5$
 ج - 10
 د - $5Q+10$

۲۷- کدام گزینه بیانگر قانون بازده نزولی است؟

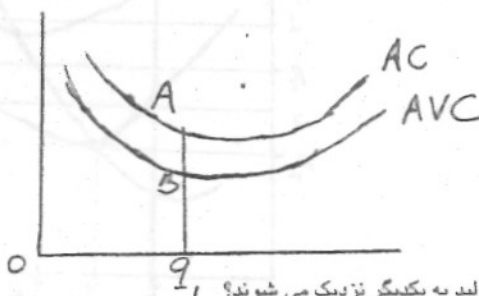
- الف - کاهش تدریجی تولید نهایی نهاده متغیر با به کار گیری نهاده متغیر اضافی
 ب - کاهش تدریجی تولید متوسط نهاده متغیر با به کار گیری نهاده متغیر اضافی
 ج - کاهش تولید نهایی نهاده متغیر به دلیل کاهش تولید کل
 د - کاهش تولید کل نهاده متغیر به دلیل به کار گیری متغیر اضافی

۲۸- کدامیک از گزینه های زیر جزء هزینه های پنهان است؟

- الف - پرداخت مزد به کارگر
 ب - هزینه لجاره ساختمانی که متعلق به صاحب بنگاه است
 ج - هزینه لجاره ساختمانی که بنگاه از سایرین لجاره کرده است
 د - هزینه خرید مواد اولیه

۲۹- کدامیک از گزینه های زیر صحیح است؟

- الف - AB = هزینه متوسط ثابت
 ب - AB = هزینه متوسط تولید
 ج - BQ_1 = هزینه متوسط ثابت
 د - AQ_1 = هزینه متوسط متغیر



۳۰- چرا منحنی هزینه AC و AVC با افزایش میزان تولید به یکدیگر نزدیک می شوند؟

- الف - به دلیل وجود قانون بازده نزولی
 ب - به دلیل بازده کاهنده نسبت به مقیاس
 ج - به دلیل نزولی بودن منحنی تولید متوسط
 د - به دلیل نزولی بودن منحنی هزینه متوسط ثابت



طرح ۱
نام نمره
نام نبط
کلاس

طرح تجميع

دانشگاه پیام نور

نیمسال اول ۸۲-۸۶

تعداد سوالات: نسی ۲۰ تکمیلی - تفریحی -
زمان امتحان: نسی و تکمیلی ۶۰ دقیقه تفریحی -
تعداد کل صفحات: ۸

نام نمره: اقتصاد خرد
نام نبط: حسابداری - اقتصاد - مدیریت
کلاس: ۲۸۱۳۶

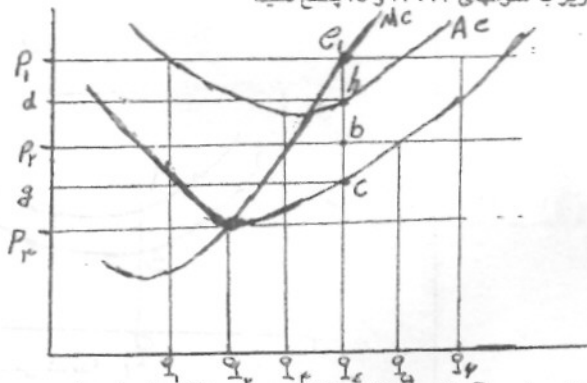
۲۱ - اگر عوامل تولید را در بلند مدت دو برابر نمائیم و تولید کل را سه برابر شود، کدام گزینه صحیح است؟

- الف - بازدهی فزاینده نسبت به مقیاس
- ب - بازدهی کاهشده نسبت مقیاس
- ج - بازدهی ثابت نسبت به مقیاس
- د - هزینه های فزاینده نسبت مقیاس

۲۲ - منحنی تقاضایی که یک بنگاه رقابتی با آن روبرو می شود چگونه است؟

- الف - با شیب مثبت
- ب - دارای شیب منفی است
- ج - دارای شیب صفر است
- د - بصورت عمودی است

با توجه به شکل زیر به سوالهای ۲۳، ۲۴ و ۲۵ پاسخ دهید.



۲۳ - اگر قیمت بازار برابر P_1 باشد، مقدار حداکثر شده سود بنگاه چقدر است؟

- الف - Oq_1
- ب - Oq_3
- ج - Oq_6
- د - Oq_4



۱
۲
۳
الف
ب
ج
د
۲۳
الف
ب
ج
د
۲۵
الف
ب
ج
د

نام پرس: اقتصاد خرد
 نام بخش: حسابداری - اقتصاد - مدیریت
 کد پرس: ۲۸۱۳۶

تعداد سؤالات: فنی ۲۰ تکمیلی - تشریحی -
 زمان امتحان: تشریحی و تکمیلی ۶۰ دقیقه تشریحی -
 تعداد کل صفحات: ۸

۲۴_ در قیمت P_1 سود اقتصادی چقدر است؟
 الف - p_1e_1hd
 ب - p_1e_1cg
 ج - e_1h
 د - e_1b

۲۵_ در قیمت p_1 بنگاه چقدر تولید می کند؟
 الف - q_2
 ب - q_1
 ج - صفر
 د - معلوم نیست

۲۶_ کدام گزینه در شرایط انحصار صحیح است ؟
 الف - $P=MC$
 ب - $P=MR>MC$
 ج - $AC=MR=P$
 د - $P>MC=MR$

۲۷_ اگر انحصارگری بتواند بازار کالایش را به دو گروه متفاوت تفکیک کند کدام گزینه صحیح است؟
 الف - در بازاری که کشش قیمت تقاضا بالاتر است قیمت کمتری را برقرار می کند
 ب - در بازاری که کشش قیمت تقاضا بالاتر است قیمت بیشتری را برقرار می کند
 ج - در بازاری که هزینه های تولید بیشتر است قیمت کمتر را مقرر می کند
 د - در هر دو بازار با وجود کشش قیمتی متفاوت تقاضا ، قیمت های یکسان مقرر می دارد

۲۸_ انحصار طبیعی نتیجه چیست؟
 الف - پازده فزاینده به مقیاس
 ب - کنترل روی عرضه مواد خام
 ج - حق امتیاز
 د - هزینه های بلند مدت فزاینده

۲۹_ منحنی عرضه بلند مدت صنعتی که با هزینه ثابت روبرو است دارای چه شیبی است ؟
 الف - مثبت
 ب - منفی
 ج - بی نهایت
 د - صفر

۳۰_ منحنی تقاضایی که انحصار گر با آن روبرو است دارای چه شیبی است؟
 الف - صعودی
 ب - صفر
 ج - نزولی
 د - بی نهایت

نام درس: پول و ارز و بانکداری

۸۶/۱۱/۱۰

تعداد سوالات: نسی ۳۰ تکمیلی - تشریحی -

رشته تحصیلی: گرایش: حسابداری - اقتصاد - بازرگانی

۸۱

زمان امتحان: نسی و تکمیلی ۶۰ دقیقه تشریحی -- دقیقه

کلاس: ۲۸۱۲۳۳ - ۷۰۱۱۷۶ - ۱۶۰۳۵۳

تعداد کل صفحات: ۲

۱. قانون گرشام در بیان مشکلات کدام سیستم پولی ارایه شد؟

الف. کالای پولی ب. کالای پولی فلزی ج. پول کاغذی د. پول بانکی (سپرده)

۲. علت ورشکسته و منحل شدن بانک سوئد کدام یک از موارد زیر بود؟

الف. انتشار مقدار زیادی پول بدون پشتوانه ب. به هم خوردن رابطه اسکناس و طلا

ج. عدم رعایت نسبت مناسب سپرده به ذخیره د. صدور حواله های بدن پشتوانه

۳. کدام یک از بانک های زیر توسط روس ها در ایران تأسیس شد؟

الف. بانک استقراضی ایران ب. بانک شاهنشاهی

ج. بانک ملی ایران د. بانک سپه

۴. اولین بانک ایرانی که افتتاح گردید بانک بود.

الف. بانک ملی ایران ب. بانک شاهنشاهی ج. بانک سپه د. بانک استقراضی

۵. قانون عملیات بانکی بدون ربا در چه سالی به تصویب مجلس رسید؟

الف. ۱۳۵۹ ب. ۱۳۶۰ ج. ۱۳۶۱ د. ۱۳۶۲

۶. عملیات بانک های بازرگانی را می توان مشابه حرکت از سیستم به بیان کرد.

الف. کالای پولی - پول کاغذی ب. پول کالایی - پول دولتی

ج. پول کاغذی - کالای پولی د. کالای کاغذی - پول دولتی

۷. تفاوت بین ذخیره مورد تمایل و ذخیره قانونی بانک چه نام دارد؟

الف. ذخیره بهینه ب. ذخیره احتیاطی ج. ذخیره آزاد د. استقراض از بانک مرکزی

۸. در چه صورت ذخیره آزاد بانک های تجاری با ذخیره اضافی آنها برابر می شود؟

الف. ذخیره قانونی صفر باشد.

ب. استقراض از بانک مرکزی صفر باشد.

ج. استقراض از بانک مرکزی با ذخیره اضافی برابر باشد.

د. ذخیره مورد تمایل با ذخیره قانونی برابر باشد.

۹. در شرایطی که نرخ ذخیره قانونی ۵۰ درصد باشد برای ایجاد ۱۰۰/۰۰۰ واحد تغییر در ذخایر چه میزان تغییر در سپرده ها

لازم است؟

الف. ۱۰۰/۰۰۰ ب. ۳۰۰/۰۰۰ ج. ۲۰۰/۰۰۰ د. ۱۰۰۰/۰۰۰

۱۰. بر اساس اطلاعات سوال فوق تغییر در وام و سرمایه گذاری ها به چه میزان است؟

الف. ۱/۰۰۰/۰۰۰ ب. ۲۰۰/۰۰۰ ج. ۲۰۰/۰۰۰ د. ۱۰۰/۰۰۰

۱۱. بر اساس اطلاعات سوال ۹ ضریب پول آفرینی کدام گزینه است؟

الف. ۱۰ ب. ۵ ج. ۴ د. ۲

تعداد سؤالات: فنی ۲۰ تکمیلی - تشریحی -

زمان امتحان: تئوری و تکمیلی ۶۰ دقیقه تشریحی -

تعداد کل صفحات: ۲

نام درس: پول و ارز و بانکداری

رشته تحصیلی: گرایش: حسابداری - اقتصاد - بازرگانی

کلاس درس: ۱۶۰۳۵۳ - ۷۰۱۱۷۶ - ۲۸۱۲۴۴

۱۲. کدام گزینه در خصوص شاخص پاشه صحیح است؟
 الف. وزن ثابتی از کالاها را در سال پایه مورد نظر قرار می دهد.
 ب. تورش به سمت پایین دارد.
 ج. نمی تواند بهبود در کیفیت کالاها و خدمات را نشان دهد.
 د. با کاهش قیمت، این شاخص وزن بالاتری به کالاها می دهد.
۱۳. کدام یک از شاخص های قیمتی زیر برای مصرف کنندگان اهمیت بیشتری دارد؟
 الف. شاخص قیمت خرده فروشی
 ب. شاخص قیمت عمده فروشی
 ج. شاخص قیمت کالاهای وارداتی
 د. شاخص قیمت کالاهای صادراتی
۱۴. ارزش پول در سیستم پول کالایی به کدام یک از عوامل زیر بستگی دارد؟
 الف. سیاست های دولت
 ب. کالای محتوی آن
 ج. میزان پذیرش بازار
 د. ترکیبی از موارد الف و ج
۱۵. کدام گزینه در خصوص دیدگاه کلاسیک ها نسبت به پول در اقتصاد نادرست است؟
 الف. پول یک واسطه برای انجام جریان های حقیقی اقتصاد است.
 ب. سرعت گردش پول ثابت است.
 ج. مبادله پول هیچ تأثیری بر جریان داخلی اقتصاد ندارد.
 د. پول نقشی در تعیین سطح قیمت ها ندارد.
۱۶. انتظار افزایش قیمت ها در آینده سرعت گردش پول را چگونه تغییر می دهد؟
 الف. افزایش می دهد.
 ب. کاهش می دهد.
 ج. تغییری نمی دهد.
 د. قابل بررسی نیست.
۱۷. بر اساس نظریه ویکسل اگر نرخ بهره بازار بیشتر از نرخ بهره طبیعی باشد:
 الف. تمایل برای سرمایه گذاری افزایش می یابد.
 ب. مجموع هزینه ها کاهش می یابد.
 ج. تعداد قرض گیرندگان بانک ها افزایش می یابد.
 د. تقاضای پول افزایش می یابد.
۱۸. بر اساس تئوری تقاضای پولی کینز در کدام یک از حالت های زیر تقاضای پول افزایش می یابد؟
 الف. درآمد ملی و نرخ بهره افزایش یابد.
 ب. درآمد ملی و نرخ بهره کاهش یابد.
 ج. درآمد ملی کاهش و نرخ بهره افزایش یابد.
 د. درآمد ملی افزایش و نرخ بهره کاهش یابد.
۱۹. در رابطه فریدمن تقاضای حقیقی پول با نرخ بهره پول و نرخ تورم به ترتیب چه ارتباطی دارد؟
 الف. مستقیم - مستقیم
 ب. معکوس - معکوس
 ج. معکوس - مستقیم
 د. مستقیم - معکوس
۲۰. کدام گزینه از فرضیات اساسی مدل کلاسیک ها نمی باشد؟
 الف. عناصر اقتصادی در پی حداکثر کردن منافع شخصی خود هستند.
 ب. در بازار عوامل تولید رقابت کامل برقرار است.
 ج. در رفتار مردم توهم پولی وجود دارد.
 د. در بازار کالا و خدمات رقابت کامل برقرار است.

تعداد سوالات: نسی ۲۰ تکمیلی -- تفریحی --

زمان امتحان: نسی و تکمیلی ۶۰ دقیقه تفریحی -- دقیقه

تعداد کل صفحات: ۲

نام درس: پول و ارز و بانکداری

رشته تحصیلی: گرایش: حسابداری - اقتصاد - بازرگانی

کلاس درس: ۱۶۰۳۵۳ - ۷۰۱۱۷۶ - ۲۸۱۲۳۴

۳۲. مالیات تورمی به کدام یک از انواع دارایی های زیر تعلق می گیرد؟

الف. اسکناس در دست مردم

ج. نخیره بانک ها نزد بانک مرکزی

۳۳. در شرایطی که نرخ بهره اسمی ۱۰ درصد و نرخ تورم ۵ درصد باشد نرخ بهره حقیقی برابر خواهد بود با:

الف. ۱۵ درصد

ب. ۵ درصد

ج. ۷/۵ درصد

د. ۵- درصد

۳۴. در کدام یک از حالت های زیر افزایش تقاضای کل، صرفاً باعث افزایش قیمت ها و تورم شده و هیچ اثری بر تولید ندارد؟

الف. منحنی عرضه کل افقی باشد.

ب. منحنی عرضه کل شیب مثبت داشته باشد.

ج. منحنی عرضه کل عمودی باشد.

د. منحنی عرضه کل شیب منفی داشته باشد.

۳۵. کدام گزینه پیرامون تورم ناشی از فشار هزینه صحیح است؟

الف. از جابجایی منحنی عرضه کل به سمت راست ناشی می شود.

ب. افزایش دستمزدها یکی از عوامل موثر بر آن است.

ج. افزایش تولید نهایی عامل کار از عوامل ایجاد کننده آن است.

د. از جابجایی منحنی تقاضای کل به سمت راست و بیرون ناشی می شود.

۳۶. مطالعه تجربی فیلیپس رابطه بین کدام یک از متغیرهای زیر را مورد بررسی قرار داده است؟

الف. عدم اشتغال و نرخ تورم

ب. عدم اشتغال و نرخ تغییرات دستمزد اسمی

ج. عدم اشتغال و نرخ تغییرات دستمزد حقیقی

د. اشتغال و تورم

۳۷. بر اساس مطالعات لیپسی اگر $D-S > 0$ باشد خواهیم داشت:

الف. $\Delta W = 0$

ب. $\Delta W > 0$

ج. $\Delta W < 0$

د. ΔW غیر قابل بررسی است.

(D و S تقاضا و عرضه عامل کار و ΔW تغییرات دستمزد را نشان می دهد)

۳۸. بر اساس منحنی فیلیپس اگر نرخ عدم اشتغال با نرخ طبیعی آن برابر باشد.....

الف. نرخ تورم دستمزد اسمی مثبت است.

ب. نرخ تورم دستمزد اسمی منفی است.

ج. نرخ تورم دستمزد اسمی صفر است.

د. نرخ تورم دستمزد اسمی ممکن است مثبت یا منفی باشد.

۳۹. با کاهش قیمت نفت و کاهش عرضه دلار در کشور ایران رابطه برابری دلار با ریال چگونه تغییر می کند؟ (در شرایط

سیستم نرخ ارز شناور)

الف. قیمت دلار بر حسب ریال افزایش می یابد.

ب. قیمت دلار بر حسب ریال کاهش می یابد.

ج. قیمت ریال بر حسب دلار کاهش می یابد.

د. موارد ب و ج صحیح است

۴۰. در کشوری که سیستم نرخ ارز شناور است، کسری تراز پرداخت ها کدام یک از نتایج زیر را باعث می شود؟

الف. افزایش ارزش پول خارجی آن کشور

ب. کاهش قیمت کالاها و خدمات خارجی

ج. افزایش سطح رفاه اهالی آن کشور

د. کاهش قیمت کالاهای داخلی آن کشور برای خارجی ها

نام درس: پول و ارز و بانکداری

شماره فصل: گرایش: حسابداری - اقتصاد - بازرگانی

کلاس: ۱۶۰۳۳ - ۷۰۱۱۷۶ - ۲۸۱۲۲۲

تعداد سؤالات: ۲۰ تکمیلی - تشریحی -

زمان امتحان: تشریحی و تکمیلی ۶۰ دقیقه تشریحی -

تعداد کل صفحات: ۲

۲۱. کینز در کدام یک از موارد زیر با کلاسیک ها هم عقیده بود؟
 الف. عامل کار دچار توهم پولی نیست.
 ب. انعطاف پذیری دستمزدها به سمت پایین
 ج. عوامل موثر در تقاضا برای پول
 د. عوامل مؤثر بر عرضه کار
۲۲. در مدل کینز در چه صورت اثر تغییرات نرخ بهره و سود انتظاری می تواند بر سرمایه گذاری خنثی می شود؟
 الف. افزایش نرخ بهره و کاهش سود انتظاری
 ب. کاهش نرخ بهره و افزایش سود انتظاری
 ج. افزایش نرخ بهره و افزایش سود انتظاری
 د. افزایش نرخ بهره و عدم تغییر در سود انتظاری
۲۳. اگر B پایه پولی، R سپرده بانک های بازرگانی نزد بانک مرکزی و C اسکناس در دست مردم باشد، مقدار $B=R+C$ با کدام یک از موارد زیر برابر است؟
 الف. سپرده مردم نزد بانک های بازرگانی
 ب. وام از بانک های بازرگانی
 ج. دارایی بانک مرکزی (طلا + اوراق قرضه دولتی)
 د. سپرده دیداری + اوراق قرضه
۲۴. کدام گزینه نشان دهنده تابع تمایلات بخش غیر بانکی یا مردم است؟
 الف. $K=c.D$
 ب. $C=k.D$
 ج. $C=B-r.D$
 د. $R=r.D$
۲۵. افزایش نسبت اسکناس به سپرده باعث:
 الف. افزایش حجم پول می شود.
 ب. کاهش حجم پول می شود.
 ج. عدم تغییر در حجم پول می شود.
 د. تغییر در حجم پول به صورتی نامشخص می شود.
۲۶. سیاست کاهش نرخ ذخیره قانونی توسط بانک مرکزی یک سیاست است.
 الف. پولی انبساطی
 ب. پولی انقباضی
 ج. مالی انبساطی
 د. مالی انقباضی
۲۷. در عملیات بازار باز بانک مرکزی به منظور کنترل حجم پول اقدام به خرید و فروش می کند.
 الف. اوراق سهام
 ب. سکه های طلا
 ج. اوراق قرضه
 د. ارزهای مختلف
۲۸. کاهش نرخ تنزیل مجدد باعث انتقال منحنی به سمت می شود.
 الف. LM - چپ (بالا)
 ب. LM - راست (پایین)
 ج. LS - راست (بیرون)
 د. LS - چپ (داخل)
۲۹. کدام گزینه پیرامون منحنی LM نادرست است؟
 الف. شیب مثبت دارد.
 ب. نقاط تعادلی بازار کالا و خدمات را نشان می دهد.
 ج. در طول منحنی عرضه پول با تقاضای پول برابر است.
 د. با تغییر در حجم حقیقی پول جابجا می شود.
۳۰. در چارچوب منحنی LM - IS اثر کاهش نرخ ذخیره قانونی بانکی بر سطح درآمد ملی و نرخ بهره چگونه است؟
 الف. هر دو کاهش می یابند.
 ب. هر دو افزایش می یابند.
 ج. درآمد ملی افزایش و نرخ بهره کاهش می یابند.
 د. درآمد ملی کاهش و نرخ بهره افزایش می یابند.
۳۱. از نقطه نظر زمان سریعترین ابزار برای کنترل حجم پول توسط بانک مرکزی کدام گزینه است؟
 الف. نرخ ذخیره قانونی
 ب. نرخ ذخیره مجدد
 ج. عملیات بازار باز
 د. خرید و فروش ارز

نام درس: حسابداری ۱

رشته تحصیلی: گرایش حسابداری - مدیریت بازرگانی

کد درس: ۲۸۱۲۹۱ - ۱۶۰۲۳۰ تاریخ: ۸۶/۳/۲۹ شروع: ۱۰/۳۰

تعداد سؤالات فکری ۲۵ تکمیلی - تشریحی ۳

زمان امتحان: تشریحی و تکمیلی ۵۰ دقیقه تشریحی ۲۰ دقیقه

تعداد کل صفحات: ۲

۱. مسئولیت کامل طرح و اجرای حسابداری یک شرکت مورد رسیدگی به عهده چه کسی است؟

الف. شریک ب. سرپرست ج. حسابرس ارشد د. حسابرس

۲. منظور از قصور در انجام وظایف حسابداری چیست؟

الف. بی‌توجهی کامل نسبت به مسئولیتهای حرفه‌ای حسابرس.
ب. اعمال نکردن مراقبت حرفه‌ای در کار رسیدگی به صورتهای مالی.
ج. بی‌توجهی عمده نسبت به استانداردهای پذیرفته شده حسابداری.
د. هر سه گزینه از موارد قصور در انجام وظایف حسابداری است.

۳. کدامیک از موارد زیر جزء موازین رفتار حرفه‌ای نیست؟

الف. اشتغال تمام وقت ب. عدم اظهار نظر در مورد صحت پیش‌بینی‌ها

ج. عدم اظهار نظر در مورد سایر حسابرسیان د. عدم تعیین حق‌الزحمه

۴. برنامه رسیدگی و رویه حسابداری و همچنین بررسی فرمهای کاربرگها توسط چه کسی انجام می‌شود؟

الف. حسابرس ب. حسابرس ارشد ج. سرپرست حسابداری د. شرکاء مؤسسه حسابداری

۵. اگر چند مورد محدودیت در رسیدگی با اهمیت غیراساسی وجود داشته باشد که اثر مجموع آنها با اهمیت اساسی باشد؟ نوع اظهار نظر حسابداری چیست؟

الف. مقبول ب. عدم اظهار نظر ج. مردود د. مشروط

۶. کدامیک از گزینه‌های زیر مفهوم کاربردگر را در حسابداری بیان می‌کند؟

الف. صفحه‌ای که توسط حسابدار شرکت تهیه می‌شود و خلاصه‌ای از اقلام مورد رسیدگی در آن نوشته می‌شود.

ب. هرگونه مدرکی که برای اثبات ادعای حسابرس مورد استفاده قرار می‌گیرد.

ج. هرگونه جدول، نوشته، یادداشت و ... که توسط حسابرس تهیه می‌شود و نتیجه رسیدگیها در آن منعکس می‌گردد.

د. همه موارد فوق بیان‌کننده کاربردگر هستند.

۷. عبارت «حسابرسی این مؤسسه بر اساس استانداردهای متداول حسابداری اجرا شده است» در کدامیک از بندهای گزارش حسابداری آورده می‌شود؟

الف. بند مقدمه ب. بند حدود رسیدگی

ج. بند اظهار نظر د. این عبارت در هیچ جایی از گزارش حسابداری آورده نمی‌شود.

۸. کنترل‌های داخلی به منظور دستیابی به کدامیک از اهداف زیر انجام می‌شود؟

الف. حفظ منابع مالی در مقابل خطرات ضایعات، سوء استفاده، تقلب و عدم کارایی صاحبان سهام.

ب. افزایش سرعت ارائه اطلاعات.

ج. اظهار نظر در مورد میزان کارایی عملیات در هر یک از واحدها و ادارات داخلی یک مؤسسه.

د. تمام گزینه‌های فوق از اهداف برقراری کنترل‌های داخلی هستند.



نام درس: حسابداری ۱

رشته تحصیلی: گرایش حسابداری - مدیریت بازرگانی

کد درس: ۲۸۱۲۹۱ - ۱۶۰۲۳۰

تعداد سؤالات فکری ۲۵ تکمیلی - تشریحی ۳

زمان امتحان: تشریحی و تکمیلی ۵۰ دقیقه تشریحی ۲۰ دقیقه

تعداد کل صفحات: ۲

۹. منظور از نامه مدیریت چیست؟

الف. نامه‌ای که از طرف مدیران شرکت به حسابرس نوشته می‌شود و در آن خلاصه نقاط ضعف سیستم کنترل‌های داخلی آورده می‌شود.

ب. نامه‌ای که در آن هم خلاصه نقاط ضعف سیستم کنترل‌های داخلی و هم گزارش حسابداری برای مدیران شرکت ارسال می‌شود.

ج. نامه‌ای که طی آن قرارداد حسابداری از طرف مدیر شرکت به حسابرس ابلاغ می‌شود.

د. نامه‌ای که از طرف حسابرس به مدیران شرکت نوشته می‌شود و در آن خلاصه نقاط ضعف مهم و عمده سیستم کنترل‌های داخلی ارائه می‌شود.

۱۰. کدامیک از راه کارهای زیر برای دسترسی به مدارک و اطلاعات حسابداری مورد استفاده قرار نمی‌گیرد؟

الف. شمارش و بازرسی عینی ب. دریافت تأییدیه

ج. روشهای کنترلی د. روش محاسبه مجدد

۱۱. مفهوم تأییدیه منفی در کدامیک از گزینه‌های زیر آمده است؟

الف. تأییدیه منفی تأییدیه‌ای است که در آن مانده حسابهای شرکت مورد تأیید قرار نگرفته است.

ب. در تأییدیه منفی از بدهکاران یا بستانکاران خواسته می‌شود که اگر مانده را تأیید می‌کنند جواب دهند و اگر تأیید نمی‌کنند به حسابرس جواب بدهند.

ج. در تأییدیه منفی از بدهکاران یا بستانکاران درخواست می‌شود که اگر مانده را تأیید نمی‌کنند جواب دهند و اگر تأیید می‌کنند به حسابرس جواب بدهند.

د. تأییدیه منفی تأییدیه‌ای است که در آن مانده حسابهای مشتریان توسط شرکت مورد تأیید قرار نگرفته است.

۱۲. منظور از کنترل‌های پایه کدامیک از موارد زیر است؟

الف. حداقل کنترل‌های قانونی لازم توسط مقامات مسئول برای حصول اطمینان از اجرای صحیح کنترلها توسط کارکنان شرکت.

ب. کنترل‌های لازم بمنظور حصول اطمینان از صحت و تمامیت ثبت معاملات واحد اقتصادی.

ج. حداقل کنترل‌های داخلی لازم جهت فعالیتهای مالی و احد تجاری.

د. همه موارد فوق.

۱۳. در صورتیکه فقط یک مورد محدودیت در رسیدگی با اهمیت اساسی در صورتهای مالی شرکت یافت شود نوع گزارش حسابداری چیست؟

الف. مقبول ب. مشروط ج. مردود د. عدم اظهار نظر

۱۴. در صورتیکه فقط یک مورد عدم رعایت استانداردهای حسابداری با اهمیت غیراساسی در صورتهای مالی شرکت یافت شود نوع گزارش حسابداری چیست؟

الف. مقبول ب. مشروط ج. مردود د. عدم اظهار نظر



نام درس: حسابداری ۱

رشته تحصیلی: گرایش حسابداری - مدیریت بازرگانی

کد درس: ۲۸۱۲۹۱ - ۱۶۰۲۳۰

تعداد سؤالات: فنی ۲۵ تکمیلی - تشریحی ۳

زمان امتحان: تشریحی و تکمیلی ۵۰ دقیقه تشریحی ۲۰ دقیقه

تعداد کل صفحات: ۲

۱۵. کدامیک از گزینه‌های زیر صحیح است؟

الف. جاهانی که حسابداری از وجود و اعمال کنترل‌های داخلی مناسب مطمئن می‌گردد رسیدگی‌های خود را به حداقل می‌رساند.
ب. مراحل بررسی سیستم کنترل‌های داخلی به ترتیب عبارتند از: درک و ثبت سیستم - آزمایش صحیح ثبت سیستم اصلاح سیستم

ج. پرسشنامه‌ای که بصورت استاندارد توسط تمامی حسابرسان مورد استفاده قرار می‌گیرد را پرسشنامه کنترل‌های داخلی استاندارد می‌گویند.

د. همه موارد فوق صحیح هستند.

۱۶. کدامیک از گزینه‌های زیر در مورد سیستم‌های کامپیوتری صحیح است؟

الف. سیستم‌های کامپیوتری قابلیت اتکای گزارشات مالی را افزایش داده است.

ب. اشغال وظایف متعدد در سیستم‌های کامپیوتری از اهمیت کنترل‌های داخلی کاسته است.

ج. دقت سخت‌افزار کامپیوتر، قابل اتکا بودن اطلاعات خروجی را تضمین نمی‌کند.

د. گزینه الف و ج صحیح است.

۱۷. کدامیک از گزینه‌های زیر صحیح است؟

الف. هنگامی که حسابرسان از حاصل کارهای انجام شده توسط سایر حسابرسان استفاده می‌کند، مسئولیت اظهارنظر در مورد صورت‌های مالی سنوات قبل نیز به عهده او می‌باشد.

ب. هنگامی که حسابرس مستقل انجام قسمتی از کار را به همکاران خود واگذار می‌کند، مسئولیت اظهارنظر به عهده کسانی است آن قسمت از کار را انجام داده‌اند.

ج. به منظور برنامه‌ریزی عملیات حسابداری، حسابرس باید در زمینه کار صاحبکار دانش تخصصی و حرفه‌ای در سطح بالا کسب کند.

د. تمام گزینه‌های فوق صحیح هستند.

۱۸. ابزاری که برای ارزیابی سیستم کنترل‌های داخلی مورد استفاده قرار می‌گیرد چه نام دارد؟

الف. ثبت سیستم از طریق رسم نمودار

ج. روش‌های حسابداری

۱۹. روش‌هایی که برآورد ریالی را برای حسابرسان امکان‌پذیر می‌سازد..... نامیده می‌شود.

الف. طرح‌های نمونه‌گیری بر اساس صفت

ج. روش‌های آماری ضریب وقوع و کمیت عددی

۲۰. بر اساس اثبات سود و کارمزد بانکی معمولاً کدامیک از کاربرگ‌ها استفاده می‌شود؟

الف. کاربرگ‌های محاسباتی

ج. کاربرگ مدارک تأیید کننده

ب. کاربرگ‌های اصلی

د. کاربرگ صورت مغایرت

نام درس: حسابداری ۱

رشته تحصیلی: گرایش حسابداری - مدیریت بازرگانی

کد درس: ۲۸۱۲۹۱ - ۱۶۰۲۳۰

تعداد سؤالات: فنی ۲۵ تکمیلی - تشریحی ۳

زمان امتحان: تشریحی و تکمیلی ۵۰ دقیقه تشریحی ۲۰ دقیقه

تعداد کل صفحات: ۲

۲۱. کدامیک از موارد زیر جزء محاسن برنامه حسابداری نمی‌باشد؟

الف. فراهم آوردن امکان انجام قسمتی از کار حسابداری توسط کارمندان شرکت مورد رسیدگی با حداقل نظارت حسابرسان ارشد.

ب. فراهم آوردن امکان دقت کافی در ماهیت حسابها و نحوه رسیدگی به آنها.

ج. سهولت در تقسیم کار بین کارمندان حسابداری.

د. گزینه الف و ب.

۲۲. منظور از برنامه‌ریزی کافی در حسابداری چیست؟

الف. اطلاعات لازم در مورد صاحبکار قبل از قبول کار کسب گردد.

ب. انجام هماهنگی‌های لازم جهت ارائه گزارش حسابداری در مجمع عمومی شرکت مورد رسیدگی.

ج. تهیه جدول زمانبندی کارهایی که باید قبل از حسابداری توسط کارکنان شرکت انجام شود.

د. هر سه مورد.

۲۳. منظور از مذاقه چیست؟

الف. دقت در حسابها و صورت‌های مالی برای کشف موارد عدم رعایت استانداردهای حسابداری.

ب. دقت در حسابها و صورت‌های مالی برای کشف اقلام غیرعادی.

ج. دقت و نظارت بر کار حسابرسان توسط حسابرس ارشد و سرپرستان.

د. تمام گزینه‌های فوق از مصادیق مذاقه هستند.

۲۴. مفهوم علامت مثلث رو به پائین، در نمودار گردش عملیات چیست؟

الف. انجام یک عمل

ب. انجام یک عمل همراه تصویب، مقایسه و یا انجام کنترل

ج. علامت مدرک یا سند

د. علامت بایگانی

۲۵. عبارت «به استثناء تأثیر تعدیلات احتمالی» در بند اظهارنظر کدامیک از انواع گزارشات حسابداری آورده می‌شود؟

الف. مقبول

ب. مشروط

ج. مردود

د. عدم اظهارنظر

سؤالات تشریحی

۱. سندرسی را توضیح دهید و نکاتی که هنگام سندرسی باید مورد توجه قرار گیرد را نام برده و هر کدام را به اختصار توضیح دهید. (۱/۵ نمره)

۲. رویدادهای بعد از تاریخ ترازنامه را توضیح داده، انواع آن را شرح دهید و برای هر کدام مثال بزنید. (۱/۵ نمره)

۳. انواع پرونده‌های حسابداری را نام ببرید و هر کدام را به اختصار توضیح دهید. (۱ نمره)

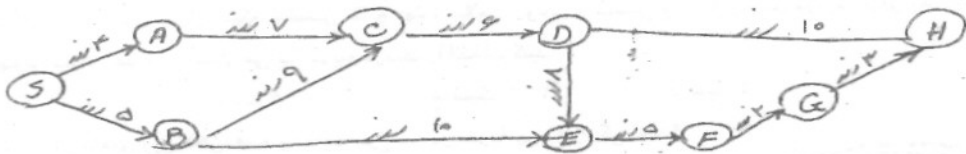


نام درس: مبانی سازمان و مدیریت - اصول مدیریت تاریخ: ۱۳/۲۶/۸۶ شروع: ۱۲ تعداد سؤالات: ۲۰ تکمیلی - تشریحی -
 رشته تحصیلی: گرایش: بازرگانی - دولتی - حسابداری - کامپیوتر - اقتصاد - کتابداری - صنعتی زمان امتحان: تئوری و تکمیلی ۶۰ دقیقه تشریحی - نوبت
 کلاس: ۲۸۱۱۰۰ - ۱۳۱۰۸۷ - ۱۶۰۱۵۱ - ۲۶۳۲۶۹ - ۷۰۱۳۷۱ - ۱۸۰۳۶۸ تعداد کل صفحات: ۴

۱. کدام یک از گزینه‌های زیر نشان دهندهٔ وجوه مشترک سازمانهاست؟ درستی‌ترین گزینه را انتخاب کنید.
 - الف. هدف، برنامه، نیروی انسانی، مدیر
 - ب. منظور، برنامه، منابع، مدیر
 - ج. سلسله مراتب، برنامه، منابع، مدیر
 - د. هدف، خلاقیت، منابع، مدیر
۲. کدامیک از گزینه‌های زیر از ذینفعان خارجی سازمان به شمار می‌آیند؟
 - الف. کارکنان
 - ب. صاحبان سهام
 - ج. سازمانهای دولتی
 - د. هیأت مدیره
۳. کدام یک از گزینه‌های زیر کارکنانی را با مهارتهای ویژه در یک زمینه خاص سرپرستی می‌کند؟
 - الف. مدیر عمومی
 - ب. مدیر عالی
 - ج. مدیر عملیاتی
 - د. مدیر وظیفه‌ای
۴. کدام یک از گزینه‌های زیر به مدیر امکان می‌دهد که با افراد و در کنار آنها، و به طور مؤثر با آنها کار کند؟
 - الف. نقش ارتباطی
 - ب. مهارت انسانی
 - ج. مهارت ادراکی
 - د. نقش رهبری
۵. در کدامیک از گزینه‌های زیر مدیران اطلاعات را به افراد خارج از سازمان خصوصاً مقامهای بالاتر، سیاستمداران و مانند آنها منتقل می‌کنند؟
 - الف. نقش سخنگو
 - ب. نقش رابط
 - ج. نقش مذاکره کننده
 - د. نقش توزیع کننده
۶. کدام یک از گزینه‌های زیر یکی از شیوه‌های مورد نظر برای تعیین بهترین روش اجرای هر کار در نظریه مدیریت علمی را نشان می‌دهد؟
 - الف. تقسیم مساوی کار بین مدیریت و کارکنان
 - ب. تعریف رابطه میان کارگر - ماشین
 - ج. سرپرستی تخصصی
 - د. گزینش علمی کارکنان
۷. در نظریه مدیریت اداری کدام یک از گزینه‌های زیر علت عدم توجه مدیران و دانشگاهها به مدیریت مصوب شده است؟
 - الف. نداشتن مهارتهای مدیریت
 - ب. نداشتن تواناییهای مدیریت
 - ج. نداشتن اصول مدیریت
 - د. نداشتن نظریه مدیریت
۸. کدام یک از مشخصات مدیریت بوروکراتیک موجب می‌شود که کارکنان از هوی و هوسهای مدیران در امان بمانند و مدیران عوامل ذهنی خود را در ارزیابی کارکنان دخالت ندهند؟ گزینه درست را انتخاب کنید.
 - الف. غیرشخصی بودن
 - ب. قوانین و مقررات
 - ج. منطقی بودن
 - د. ساختار اختیار
۹. کدامیک از گزینه‌های زیر تا زمان مطالعات هاثورن در سازمانها نادیده گرفته می‌شد، در آن زمان کشف شد؟
 - الف. وجه اقتصادی سازمانها یعنی گروههای رسمی
 - ب. وجه انسانی سازمانها یعنی گروههای غیررسمی
 - ج. وجه اجتماعی سازمانها یعنی گروههای رسمی
 - د. وجه فنی سازمانها یعنی گروههای غیررسمی
۱۰. مدیران با استفاده از کدام یک از گزینه‌های زیر می‌توانند جزئیات بسیاری درباره سازمان، مشتریان و محیط سازمان به دست آورند؟
 - الف. علم مدیریت
 - ب. مدیریت عملیاتی
 - ج. سیستمهای اطلاعاتی مدیریت
 - د. نگرش سیستمی



۱۱. کدام یک از گزینه‌های زیر متغیرهای اقتضایی را نشان می‌دهد؟
 الف. الزامات محیط خارج، فناوری، مدیرانی که برای سازمان کار می‌کنند.
 ب. فناوری، افرادی که برای سازمان کار می‌کنند، الزامات محیط خارج
 ج. افرادی که برای سازمان کار می‌کنند، مدیران سازمان، الزامات محیط داخل
 د. الزامات محیط داخل، فناوری، افرادی که برای سازمان کار می‌کنند.
۱۲. کدام یک از گزینه‌های زیر از خصوصیات عمده نظریه Z به شمار می‌آید؟
 الف. استخدام کوتاه مدت
 ب. تصمیم‌گیری فردی
 ج. کنترل صریح و رسمی
 د. استخدام برای همه عمر خدمتی
۱۳. کدام یک از گزینه‌های زیر عامل مهم تصمیم‌گیری در شرایط مخاطره است؟
 الف. حداکثر حداقلها
 ب. حداکثر حداقلها
 ج. ارزش مورد انتظار
 د. تعیین معیار تصمیم
۱۴. کدام یک از گزینه‌های زیر دو عامل کلیدی برای تصمیم‌گیری واقعی در مدل اداری را نشان می‌دهد؟
 الف. عقلانیت نامحدود و رضایتمندی
 ب. عقلانیت محدود و رضایتمندی
 ج. بهینه‌یابی و رضایتمندی
 د. عقلانیت محدود و بهینه‌یابی
۱۵. کدام یک از گزینه‌های زیر از ابزارهای کمی تصمیم‌گیری است که به مدیران کمک می‌کند تا نتایج احتمالی دو یا چند راه حل را که با توجه به شرایط متفاوت آینده می‌توانند اختلاف داشته باشند با هم مقایسه کند؟
 الف. نقطه سر به سر
 ب. درخت تصمیم
 ج. ماتریس سود
 د. نمودار گانت
۱۶. کدام یک از گزینه‌های زیر از معایب تصمیم‌گیری گروهی به شمار می‌آید؟
 الف. افزایش مشروعیت
 ب. فراهم‌کردن اطلاعات بیشتر و کاملتر
 ج. فشار برای هماهنگی
 د. تولید راه‌های بیشتر
۱۷. کدام یک از گزینه‌های زیر موجب می‌شود نظرات مدیریت عالی سازمان یکپارچه شده و تصویر روشنی از جایی که سازمان باید در آینده در آنجا باشد، آنچه باید باشد و کسانی را که باید به آنها خدمت کند ارائه می‌دهد؟
 الف. هدفهای راهبردی سازمان
 ب. هدفهای راهکاری سازمان
 ج. مأموریت سازمان
 د. هدفهای عملیاتی سازمان
۱۸. کدام یک از گزینه‌های زیر نظامی است که در آن هدفها و برنامه‌ها به طور مشترک توسط کارکنان و مدیران تهیه و تنظیم می‌شود و مدیران از نظرات کارکنان برای هدایت فعالیتهای کلی سازمان بهره می‌گیرند؟
 الف. مدیریت بر مبنای هدف
 ب. مدل کلاسیک تصمیم‌گیری
 ج. نگرش سیستمی
 د. نگرش اقتضایی
۱۹. کدام یک از گزینه‌های زیر نشان‌دهنده مسیر بحرانی شبکه زیر است؟



الف. SBCEFGH

ب. SACDEFGH

ج. SACDH

د. SBEFGH

