

بسم الله الرحمن الرحيم
اللهم صل على محمد و آل محمد



www.egza.tk

برای دریافت سوالات دروس دیگر
می توانید به آدرس زیر مراجعه کنید

نام درس: اصول علم اقتصاد (۱)

تعداد سؤالات: نفي ۲۰ تکيلي ۲۰ - تشریحی -

رشته تحصیلی: مدیریت حسابداری

زمان امتحان: نستی و تکيلي ۹۰ نفي تشریحی - نفي

کد درس: ۱۶۰۰۵۸ تاریخ: ۱۳/۳/۸۶ شروع: ۱۴

تعداد کل صفحات: ۴

توجه: استفاده از ماشین حساب مجاز می باشد»

۱. درآمد روزانه علی ۱۰/۰۰۰ تومان است. اگر او تصمیم بگیرد که یک هفته به منزل پدرش که در شهر دیگری است، برود؛ هزینه فرصت رفتن به مسافرت او چقدر است؟

- الف. ۱۰/۰۰۰ تومان ب. ۷۰/۰۰۰ تومان ج. ۱۰۰/۰۰۰ تومان د. نمی توان گفت
۲. بازار کارآمد چیست؟

- الف. بازاری است که همواره در آن فرصت سود وجود دارد.
ب. بازاری است که در آن فرصت سود زودگذر وجود دارد.
ج. بازاری است که همه می توانند از فرصت سود آن استفاده کنند.
د. هر نوع بازاری، کارآمد است.

۳. دو مقوله «نرخ بیکاری» و «تبعیض قیمت» به ترتیب مربوط به کدام شاخه از علم اقتصاد است؟

- الف. اقتصاد خرد - اقتصاد کلان ب. اقتصاد خرد - اقتصاد خرد
ج. اقتصاد کلان - اقتصاد خرد د. اقتصاد کلان - اقتصاد کلان

۴. با توجه به شکل زیر کدام ترکیب از کالاها، نشانه اشتغال کامل و بکارگیری کارآمد منابع هستند؟

$$\begin{cases} x = 500 \\ y = 1000 \end{cases} \quad \text{ب.} \quad \begin{cases} x = 200 \\ y = 200 \end{cases}$$

$$\begin{cases} x = 300 \\ y = 700 \end{cases} \quad \text{د.} \quad \begin{cases} x = 200 \\ y = 850 \end{cases}$$

۵. عمده ترین عوامل مؤثر بر رشد اقتصادی کدام است؟

- الف. ذخیره سرمایه و ثروت ب. پس انداز و ثروت
ج. تغییرات تکنولوژیکی و ثروت د. ذخیره سرمایه و تغییرات تکنیکی

۶. اقتصاد ایران دارای چه نوع سیستم اقتصادی است؟

- الف. مخلوط ب. دولتی ج. بازار آزاد د. برنامه ریزی متمرکز

۷. در اقتصاد کاملاً آزاد (بدون دخالت دولت)، پاسخ به سؤالات اساسی اقتصاد به عهده کیست؟

- الف. مکانیسم مالیات و دولت ب. مکانیسم قیمت ها و بازار
ج. قوانین دولتی و تعاونی ها د. سازمان برنامه ریزی مرکزی

۸. در کدام بازار، خانوارها عرضه کننده هستند؟

- الف. بازار مصرف ب. بازار ستاده ج. بازار کالاها و خدمات د. بازار عوامل و منابع تولید

۹. افزایش درآمد مصرف کننده چه تأثیری روی تقاضای یک کالای پست دارد؟

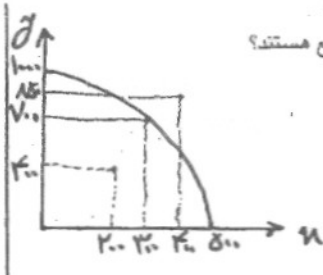
- الف. افزایش می یابد. ب. کاهش می یابد. ج. تغییری نمی کند. د. هر سه مورد امکان پذیر است.

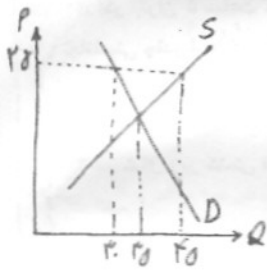
۱۰. کاهش قیمت کالای X باعث افزایش تقاضا برای کالای Y شده است. ارتباط دو کالای X و Y چگونه است؟

- الف. جانشین ب. مکمل ج. ضروری د. لوکس

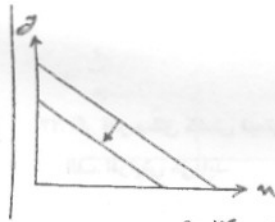
۱۱. اگر همزمان هم قیمت کالای جانشین و هم قیمت کالای مکمل کالای X افزایش یابد، تقاضا برای کالای X:

- الف. افزایش می یابد. ب. کاهش می یابد. ج. ثابت می ماند. د. هر سه مورد امکان پذیر است.





۱۲. کدامیک از عوامل زیر باعث جابجایی منحنی عرضه یک کالا به سمت چپ و بالا می‌شود؟
 الف. افزایش قیمت مواد اولیه
 ب. افزایش قیمت کالای مورد نظر
 ج. پیشرفت تکنولوژی
 د. هر سه مورد
۱۳. در شکل زیر در قیمت ۲۵، کدام گزینه صحیح است؟
 الف. ۱۵ واحد مازاد عرضه
 ب. ۱۵ واحد مازاد تقاضا
 ج. ۵ واحد کمبود تقاضا
 د. ۱۰ واحد مازاد عرضه



۱۴. علت جابجایی خط بودجه به صورت موازی مطابق شکل زیر کدام است؟
 الف. کاهش قیمت دو کالا به نسبت مساوی
 ب. افزایش قیمت دو کالا به نسبت مساوی
 ج. افزایش درآمد مصرف کننده
 د. الف و ج
۱۵. اگر درآمد مصرف کننده ۲ برابر و قیمت دو کالا ۲ برابر شود چه اثری روی خط بودجه می‌گذارد؟
 الف. به صورت غیر موازی به سمت چپ جابجا می‌شود.
 ب. به صورت غیر موازی به سمت راست جابجا می‌شود.
 ج. به صورت موازی به سمت چپ جابجا می‌شود.
 د. به صورت موازی به سمت راست جابجا می‌شود.

۱۶. اگر $\frac{Mu_x}{Mu_y}$ برای فرد A برابر ۲ و برای فرد B برابر ۵ باشد، به نفع هر دو است که:

- الف. فرد A مقدار X بیشتری مصرف کند.
 ب. فرد B مقدار Y بیشتری مصرف کند.
 ج. فرد A به فرد B، X بدهد و از او Y بگیرد.
 د. فرد A به فرد B، Y بدهد و از او X بگیرد.
۱۷. مصرف کنندگانی که از دو کالای X و Y با قیمت‌های مختلف مصرف می‌کنند، هنگامی در تعادل است که:
 الف. خط بودجه بر منحنی بی‌تفاوتی مماس شود.
 ب. شیب خط بودجه مساوی شیب منحنی بی‌تفاوتی شود.

ج. $\frac{Mu_x}{P_x} = \frac{Mu_y}{P_y}$ شده و همه درآمد مصرف کننده خرج شود.

د. هر سه مورد صحیح است.

۱۸. علی برای بدست آوردن ۲ واحد بیشتر از کالای X، به اندازه ۳ واحد از کالای Y صرف نظر کرده است. نرخ نهایی جانشینی چقدر است؟

- الف. ۲
 ب. ۲
 ج. $\frac{۲}{۳}$
 د. $\frac{۳}{۲}$

۱۹. وقتی که تولید متوسط پائین‌تر از تولید نهایی باشد، آنگاه:

- الف. تولید متوسط نزولی است.
 ب. تولید متوسط صعودی است.
 ج. تولید نهایی نزولی است.
 د. تولید نهایی صعودی است.

۲۰. قسمت نزولی منحنی تولید نهایی، نشان دهنده چیست؟

- الف. نزولی بودن مطلوبیت نهایی
 ب. صعودی بودن مطلوبیت نهایی
 ج. قانون بازدهی نزولی
 د. قانون تقاضا

۲۱. وقتی که مطلوبیت نهایی منفی است، مطلوبیت کل در چه وضعیتی قرار دارد؟

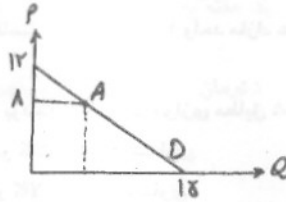
- الف. حداقل است.
 ب. حداکثر است.
 ج. صفر است.
 د. در حال کاهش است.



۲۲. اگر بتوان ۵ ساعت کار را بجای ۲ ساعت ماشین جایگزین کرد به طوری که میزان تولید ثابت بماند، نرخ نهایی تکنیکی جانشینی چقدر است؟

- الف. ۵
ب. ۲
ج. $\frac{۵}{۲}$
د. $\frac{۲}{۵}$

۲۳. در شکل زیر کشش قیمتی تقاضا در نقطه A چقدر است؟



- الف. ۲
ب. $\frac{1}{2}$
ج. ۳
د. $\frac{1}{3}$

۲۴. اگر قدر مطلق کشش قیمتی تقاضا بزرگتر از ۱ باشد، با افزایش قیمت آن کالا، درآمد کل تولید کننده:

- الف. افزایش می‌یابد. ب. کاهش می‌یابد. ج. ثابت می‌ماند. د. هر سه مورد امکان پذیر است.

۲۵. اگر کشش متقابل تقاضا برابر $\frac{1}{5}$ باشد، آنگاه دو کالا هستند.

- الف. جانشین ب. مکمل ج. معمولی د. پست

۲۶. اگر کشش درآمدی تقاضا برابر ۲- باشد، آنگاه کالای مورد نظر است.

- الف. معمولی ب. پست ج. ضروری د. لوکس

۲۷. شکل کدامیک از منحنی‌های زیر همواره نزولی است؟

- الف. AC ب. AVC ج. AFC د. TVC

* با توجه به اطلاعات زیر به سؤالات ۲۸، ۲۹ و ۳۰ پاسخ دهید.

- شرکتی سالانه ۲۰ میلیون ریال به صورت مزد، ۵ میلیون ریال بهره برای وام و ۷ میلیون ریال اجاره سالانه ساختمان می‌پردازد. اگر صاحب شرکت برای شخصی به عنوان مدیر کار می‌کرد می‌توانست حداکثر ۲ میلیون ریال در سال حقوق بگیرد. اگر او پولش را با ریسک مشابه به شخص دیگری وام می‌داد حداکثر ۱ میلیون ریال سالانه دریافت می‌کرد. او زمین و ساختمان ندارد و درآمد حاصل از فروش محصول در سال ۳۰ میلیون ریال است.

۲۸. هزینه‌های آشکار صاحب شرکت چند میلیون ریال است؟

- الف. ۲۰ ب. ۲۲ ج. ۲۷ د. ۵

۲۹. هزینه‌های پنهان صاحب شرکت حداکثر چند میلیون ریال است؟

- الف. ۱۲ ب. ۲۲ ج. ۲۷ د. ۵

۳۰. سود سالانه صاحب شرکت چند میلیون ریال است؟

- الف. ۳ ب. ۵ ج. ۸ د. ۱۲

* با توجه به جدول زیر به سؤالات ۳۰ و ۳۱ پاسخ دهید.

Q	TFC	TVC	TC	AFC	AVC	AC
۱		A		۶۰		۹۰
۲	B		۱۰۰		C	
۳					۱۵	D



۳۱. مقادیر A و B به ترتیب کدامند؟

- الف. ۶۰ و ۳۰ ب. ۳۰ و ۳۰ ج. ۹۰ و ۳۰ د. ۹۰ و ۶۰

۳۲. مقادیر C و D به ترتیب کدامند؟

- الف. ۳۰ و ۱۵ ب. ۳۰ و ۲۵ ج. ۲۰ و ۱۵ د. ۲۰ و ۲۵

۳۳. هنگامی که بازده فزاینده نسبت به مقیاس وجود دارد، منحنی AC:

- الف. صعودی است. ب. نزولی است. ج. افقی است. د. هر سه حالت امکان پذیر است.

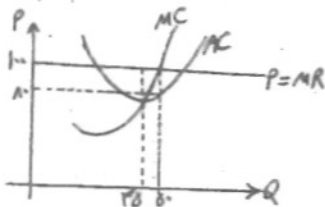
۳۴. اگر در بازار رقابت کامل $AVC < P < AC$ باشد، آنگاه بنگاه رقابتی:

- الف. سود می برد. ب. سر به سر می شود. ج. زیان کل را به حداقل می رساند. د. تعطیل می کند.

۳۵. جدول زیر مربوط به چه نوع بنگاهی است؟

مقدار تولید	درآمد کل
۰	۰
۱	۶
۲	۱۲
۳	۱۸

- الف. رقابت کامل ب. انحصار کامل ج. انحصار طبیعی د. رقابت انحصاری



۳۶. با توجه به شکل زیر، سود بنگاه رقابتی چقدر است؟

- الف. ۱۰۰۰ ب. ۹۰۰ ج. ۵۰۰۰ د. ۲۰۰۰

- ب. شاخه نزولی منحنی MC بالاتر از AC
د. شاخه نزولی منحنی MC بالاتر از AVC

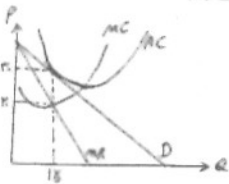
۳۷. منحنی عرضه کوتاه مدت بنگاه رقابتی کدام است؟

- الف. شاخه صعودی منحنی MC بالاتر از AC
ج. شاخه صعودی منحنی MC بالاتر از AVC

۳۸. درآمد نهایی انحصارگر:

- الف. کوچکتر از P است. ج. برابر با P است.

- ب. بزرگتر از P است. د. هر سه مورد امکان پذیر است.



۳۹. با توجه به شکل زیر، سود انحصارگر چقدر است؟

- الف. ۱۵۰ ب. ۳۰۰ ج. ۲۵۰ د. ۰

۴۰. دولت برای کنترل انحصارگر و قرار دادن آن در وضعیت سر به سر، قیمت را در چه سطحی تعیین می کند؟

- الف. $P=MC$ ب. $P=AC$ ج. $P=AVC$ د. $P=MR$

