

بسم الله الرحمن الرحيم
اللهم صل على محمد و آل محمد



نام درس: اقتصاد خرد و کلان

تعداد سؤالات: نسی ۲۰ تکلیلی -- تفریسی --

رشته تحصیلی: گرایش: جامعه شناسی (تعاون)

زمان امتحان: تفریسی و تکلیلی ۶۰ دقیقه تفریسی --

تعداد کل صفحات: ۴

<http://egza.wordpress.com>

کلاس: ۱۰۳۵۱۷ تاریخ: ۸۶/۳/۲۶ شروع: ۱۰/۳۰

۱. کدام گزینه درست است؟

- الف. خانوار واحد مصرف در یک سیستم اقتصادی است که می تواند یک نفر یا بیشتر باشد.
 ب. خانواده واحد مصرف در یک سیستم اقتصادی است که باید دو نفر و بیشتر باشد.
 ج. بنگاه خصوصی که هدف آن کسب سود مناسب است از تصمیم جمعی از افراد هم عقیده شکل می گیرد.
 د. بنگاه خصوصی که هدف آن تبدیل نهاده به ستاده و کسب سود عادلانه است از تصمیم افراد هم عقیده شکل می گیرد.
۲. کدام گزینه یکی از دلایل منفی بودن شیپ منحنی تقاضا است.

- الف. قانون رابطه مستقیم قیمت و مقدار تقاضا ب. قانون نزولی بودن مطلوبیت کل
 ج. قانون رابطه معکوس ثروت و تقاضا د. قانون نزولی بودن مطلوبیت نهایی
۳. احمد با افزایش درآمدش تقاضای خود را از سیب زمینی و اتوبوس کاهش می دهد

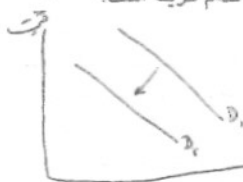
- الف. سیب زمینی و اتوبوس هردو کالای پست هستند
 ب. امکان ندارد این دو کالا برای احمد به حالت کالای عادی برگردند
 ج. پست و معمولی بودن کالاها بستگی به تصمیم احمد دارد
 د. این دو کالا برای احمد کالاهای پست محسوب می شوند

۴. زمانی که قیمت کالای X افزایش می یابد تقاضا برای کالای Y کاهش می یابد

- الف. X و Y دو کالای جانشین هستند ب. X و Y دو کالای مکمل هستند
 ج. X کالای معمولی و Y کالای پست است. د. X کالای مکمل و Y کالای جانشین است

۵. نمودارهای D_1 به D_2 منحنی های تقاضای کالای X می باشد علت جابجایی D_1 به D_2 کدام گزینه است؟

- الف. کاهش درآمد مصرف کننده ب. افزایش درآمد مصرف کننده
 ج. افزایش قیمت کالای X د. کاهش قیمت کالای X



۶. منحنی عرضه بازار از:

الف. جمع افقی منحنی های عرضه بنگاه ها در قیمت و مقادیر متفاوت بدست می آید

ب. جمع افقی منحنی های عرضه بنگاه ها در قیمت متفاوت بدست می آید.

ج. جمع افقی منحنی های عرضه بنگاه ها در مقادیر یکسان بدست می آید.

د. جمع افقی منحنی های عرضه بنگاه ها در قیمت یکسان بدست می آید.

۷. منحنی عرضه کالای X زمانی که به سمت چپ منتقل می شود که

الف. هزینه های بنگاه کاهش یافته باشد ب. هزینه های بنگاه افزایش یافته باشد

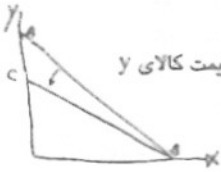
ج. قیمت کالای X در بازار افزایش یافته باشد د. قیمت کالای X در بازار کاهش یافته باشد

۸. قیمت کالاهای X و Y به ترتیب $P_x = 1/7$ و $P_y = 1/4$ و درآمد احمد $I = 2000$ کدام گزینه محدودیت بودجه ای

احمد را نشان می دهد؟

الف. $y = 2000 - 1/7x$ ب. $1/7x + 1/4y \geq 2000$ ج. $Y = 4000 - 3/4x$ د. $1/7x - 1/4y \leq 2000$





۹. چنانچه نمودار خط بودجه AB به صورت CB تغییر کند. علت چیست؟

الف. کاهش قیمت کالای Y ب. کاهش قیمت کالای X ج. افزایش قیمت کالای X د. افزایش قیمت کالای Y

۱۰. کدام گزینه صحیح است؟

الف. وقتی مطلوبیت کل در حال افزایش است مطلوبیت نهایی هم در حال افزایش است.

ب. وقتی مطلوبیت نهایی صفر است مطلوبیت کل نزولی است.

ج. وقتی مطلوبیت نهایی به صفر می‌رسد مطلوبیت کل به حداکثر خود می‌رسد.

د. وقتی مطلوبیت کل نزولی است مطلوبیت نهایی نزولی ولی مثبت است.

<http://egza.wordpress.com>

۱۱. به ترتیب قیمت کالاهای P_Y, P_X و MU_Y, MU_X, Y, X مطلوبیت نهایی کالاهای Y, X می‌باشند کدام گزینه درست است؟

الف. اگر $\frac{MU_Y}{P_Y} > \frac{MU_X}{P_X}$ مصرف کننده برای حداکثر کردن مطلوبیت خود واحدهای بعدی پول خود را صرف خرید کالای Y می‌کند.

$$\frac{MU_Y}{P_Y} > \frac{MU_X}{P_X}$$

ب. اگر $\frac{MU_X}{P_X} < \frac{MU_Y}{P_Y}$ مصرف کننده برای حداکثر کردن مطلوبیت خود واحدهای بعدی پول خود را صرف خرید کالای X می‌کند.

$$\frac{MU_X}{P_X} < \frac{MU_Y}{P_Y}$$

ج. اگر $\frac{MU_X}{P_X} > \frac{MU_Y}{P_Y}$ مصرف کننده برای حداکثر کردن مطلوبیت خود واحدهای بعدی پول خود را صرف خرید کالای X می‌کند.

$$\frac{MU_X}{P_X} > \frac{MU_Y}{P_Y}$$

د. اگر $MU_X \cdot P_X = MU_Y \cdot P_Y$ مصرف کننده برای حداکثر کردن مطلوبیت خود واحدهای بعدی پول خود را صرف خرید کالای Y می‌کند.

۱۲. بنگاه در بازار ستاده و خانوار در بازار نهاده به ترتیب:

الف. تقاضا کننده و عرضه کننده هستند.

ب. تقاضا کننده و تقاضا کننده هستند.

ج. عرضه کننده و تقاضا کننده هستند.

د. عرضه کننده و عرضه کننده هستند.

۱۳. کدام گزینه درست است؟

الف. اعتبار قانون بازده نزولی مربوط به دوره کوتاه مدت است.

ب. کارکرد قانون بازده نزولی برای وقتی است که تمام عوامل تولید متغیر فرض شوند.

ج. کارکرد قانون بازده نزولی برای وقتی است که تمام عوامل تولید ثابت فرض شوند.

د. منحنی تولید نهایی به دلیل قانون بازده نزولی از ابتداء نزولی است.

۱۴. چنانچه داشته باشیم $MRTS_{LK} = \frac{-1}{p}$ کدام گزینه درست است؟

الف. یک واحد کار جانشین $\frac{1}{p}$ سرمایه می‌شود. ب. یک واحد سرمایه جانشین $\frac{1}{p}$ کار می‌شود.

ج. یک واحد سرمایه جانشین ۲ کار می‌شود. د. یک واحد کار جانشین ۲ سرمایه می‌شود.

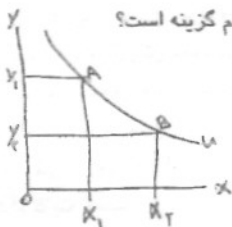
۱۵. با توجه به منحنی بی تفاوتی U، مصرف کننده ابتدا ترکیبی از دو کالای X و Y را در نقطه A انتخاب می‌کند. ولی بعداً ترجیح می‌دهد ترکیب B را انتخاب نماید پیامد انتخاب ترکیب B به جای ترکیب A کدام گزینه است؟

الف. $MU_Y \cdot \Delta Y$ مقدار مطلوبیت به دست آمده می‌باشد.

ب. $MU_Y \cdot Y_1 Y_2$ مقدار مطلوبیت از دست رفته می‌باشد.

ج. $MU_Y \cdot \Delta X$ مقدار مطلوبیت به دست آمده می‌باشد.

د. $MU_X \cdot X_1 X_2$ مقدار مطلوبیت از دست رفته می‌باشد.



۱۶. حرکت در طول منحنی بی تقارنی و از بالا به پایین (با توجه به سؤال ۱۵ حرکت از A به طرف B) سبب می شود. الف. قدر مطلق شیب خط بودجه کاهش یابد. ب. قدر مطلق شیب منحنی بی تقارنی کاهش یابد. ج. قدر مطلق شیب خط بودجه افزایش یابد. د. قدر مطلق شیب منحنی بی تقارنی افزایش یابد.

۱۷. در فاصله‌ای که تولید متوسط به حداکثر خود می‌رسد تولید نهایی:

الف. به حداکثر خود رسیده است.

ب. نزولی است.

ج. بعد از تولید متوسط به حداکثر خود خواهد رسید.

د. منحنی متوسط هزینه ثابت در تولیدات بیشتر.

الف. صعودی است.

ج. به سمت صفر نزدیک می‌شود.

د. همگام گزینۀ درست است.

۱۸. در منحنی‌های تولید یکسان غیر خطی مقدار ثابتی است.

الف. اگر منحنی یکسان خطی نباشد جانشینی نهاده‌های کار و سرمایه آسان‌تر صورت می‌گیرد.

ب. اگر منحنی تولید یکسان خطی باشد جانشینی نهاده‌های کار و سرمایه آسان صورت می‌گیرد.

ج. MRTS در منحنی‌های تولید یکسان خطی نمی‌تواند مقدار ثابتی باشد و مقدار آن نزولی است.

د. وقتی قیمت کالای X برابر ۵ است تقاضا برای کالای Y برابر ۱۲ می‌باشد. قیمت کالای X به افزایش می‌باشد. تقاضای

برای کالای Y به ۱۶ می‌رسد. کدام گزینۀ کعش متقابل را نشان می‌دهد.

الف. $-\frac{5}{9}$ ب. $+\frac{5}{9}$ ج. $+\frac{5}{16}$ د. $-\frac{5}{16}$

۲۱. با فرض این که عوامل تولید سه برابر شدند، محصول ۲ برابر می‌شود کدام گزینۀ درست است؟

الف. بازده نوزائیمه نسبت به مقیاس وجود دارد.

ب. هزینه‌ها کاهش یافته هستند.

ج. بازده کاهش نسبت به مقیاس وجود دارد.

د. این شرایط فقط در کوتاه مدت قابل حصول است.

۲۲. در شرایط بازار رقابت کامل، کدام گزینۀ قیمت در بلند مدت است؟

الف. قیمت در پایین ترین نقطه LAC قرار دارد.

ب. قیمت در پایین ترین نقطه LAC قرار دارد.

ج. قیمت بین LAC و LVC قرار دارد.

د. با توجه به منحنی تقاضا (CB)، کعش در نقطه A کدام است؟

الف. $\frac{EC}{OF}$ ب. $\frac{OF}{FB}$ ج. $\frac{OE}{FB}$ د. $\frac{FB}{OF}$

۲۳. کدام گزینۀ صحیح است؟

الف. چنانچه با افزایش تولید، قیمت عوامل تولید کاهش یابد صفت با غیر صرفه‌های اقتصادی خارجی موافق است.

ب. چنانچه با افزایش تولید، قیمت عوامل تولید کاهش یابد صفت با صرفه‌های اقتصادی خارجی موافق است.

ج. در تمام اقتصادها، وجود صرفه‌های اقتصادی خارجی، امری عادی و همیشگی است.

د. در تمام اقتصادها، وجود غیر صرفه‌های اقتصادی خارجی، امری عادی و همیشگی است.

۲۴. در اقتصاد کلاسیک:

الف. با افزایش قیمت‌ها، تولیدی کل افزایش نخواهد یافت.

ب. با افزایش قیمت‌ها، منحنی عرضه کل صعودی خواهد شد.

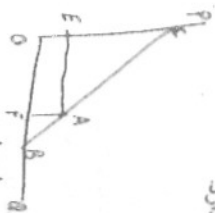
ج. منحنی تقاضای کل صعودی است.

د. کدام گزینۀ از اهمیت بیشتری در سیاست‌های تثبیت کننده در الگوی کلاسیک برخوردار است.

الف. سیاست پولی انقباضی ب. سیاست پولی انقباضی ج. سیاست مالی انقباضی د. سیاست پولی

۲۵. وقتی در آمد (Y) از صفر به ۶۲۵ می‌رسد مصرف (C) به میزان ۵۷۵ واحد تغییر می‌کند. میل نهایی به پس انداز (MPS) کدام گزینۀ است؟

الف. $\frac{7}{8}$ ب. $\frac{1}{8}$ ج. $\frac{1}{7}$ د. $\frac{1}{7}$



<http://egza.wordpress.com>

۲۸. کینز معتقد بود؟
الف. اگر نرخ بهره بازاری بزرگتر از نرخ بازده مورد انتظار باشد سرمایه‌گذاری سودآور خواهد بود.
ب. اگر نرخ بازده مورد انتظار بزرگتر از نرخ بهره بازار باشد سرمایه‌گذاری کاهش خواهد یافت.
ج. سرمایه‌گذاری با نرخ بهره رابطه معکوس دارد.
د. سرمایه‌گذاری با نرخ بازده مورد انتظار و نرخ بهره رابطه مستقیم دارد.
۲۹. کینز قیمتی تقاضای دو کالا X ، Y به ترتیب $4 - Y$ و $3 - Y$ می‌باشد کدام گزینه صحیح است؟
الف. X کالای کشش پذیر و Y کالای بدون کشش است.
ب. X کالای کاملاً کشش پذیر و Y کالای بدون کشش است.
ج. X کالای شیبه نان و Y کالای شیبه تخم مرغ است.
د. با افزایش قیمت مردم از کالای X بیشتر و از کالای Y کمتر خرید می‌کند.
۳۰. اگر تابع پس انداز $Y = 25 + 0.75Y$ و $C = 25 - 0.25Y$ باشد تابع مصرف کدام است؟
الف. $Y = 25 + 0.25Y$ ب. $C = 25 - 0.75Y$ ج. $C = 25 + 0.75Y$ د. $C = 25 - 0.45Y$
۳۱. کلاسیکها معتقدند که:
الف. بازار کار بر اساس فرد حقیقی شکل می‌گیرد.
ب. بیکاری در بازار کار از نوع بیکاری غیر ارادی است.
ج. چنانچه فرد حقیقی کاهش یابد نگاهها تقاضای خود را برای نیروی کار کاهش می‌دهند.
د. اگر دستمزد کاهش یابد شیب منحنی عرضه نیروی کار متفی خواهد شد.
۳۲. در سال ۱۳۶۹ (سال پایه) قیمت کالای Z برابر ۵۱۷ ریال بوده است. شاخص این کالا در سال ۱۳۷۳ به رقم ۸۷ رسیده است. قیمت کالای Z در سال ۱۳۷۳ چند ریال بوده است؟
الف. $96/8$ ب. $44/8$ ج. 32 د. $29/8$
۳۳. بزرگترین جزء تشکیل دهنده تولید ناخالص ملی کدام است؟
الف. خالص صادرات
ب. مصرف مصرف مخصوص
ج. مصرف مصرف مخصوص
د. مخارج دولت
۳۴. با فرض اینکه تورم زمانی ضمنی برابر ۱۷۰ و تولید ناخالص ملی رسمی برابر ۲۱۰۰ واحد باشد تولید ناخالص حقیقی کدام گزینه است؟
الف. $161/25$ ب. $122/85$ ج. $1612/5$ د. $1228/57$
۳۵. کدام گزینه از اجزاء درآمد ملی مصوب نمی‌شود
الف. خالص بهره و بهره پرداختی به افراد ب. درآمد ناشی از اموال ج. بهره پرداختی افراد به بانکها د. مزد و حقوق افراد
۳۶. در شرایط بازار رقابت کامل:
الف. تمام نگاهها در قیمت بازار همواره سود می‌برند. ب. منحنی تقاضایی که در مقابل نگاه قرار دارد افقی است.
ج. برخی نگاهها می‌توانند کالای خود را به قیمت دلخواه بفروشند.
د. منحنی تقاضایی که در مقابل نگاه قرار دارد دارای شیب منفی است.
۳۷. کدام گزینه صحیح است؟
الف. تولید ناخالص ملی، شاخصی است که رفاه را اندازه‌گیری نمی‌کند.
ب. تولید ناخالص ملی، شاخصی است که رفاه را در کشورهای در حال توسعه اندازه‌گیری می‌کند.
ج. اقتصاد زیرزمینی در محاسبات تولید ناخالص ملی وارد می‌شود.
د. در محاسبه تولید ناخالص ملی فعالیت‌های غیر بازاری لحاظ می‌شود.
۳۸. شرط تعادل در مدل سه بخشی الگری کینزی کدام است؟
الف. $S + T = I + G$ ب. $S + I = T + G$ ج. $S - T = I - G$ د. $S - T = I + G$
۳۹. تولید ناخالص ملی منهای درآمد تولید از خارج کدام است؟
الف. تولید ناخالص ملی ب. درآمد خالص اشخاص ج. تولید ناخالص داخلی د. تولید ناخالص داخلی
۴۰. کدام گزینه از عوامل مؤثر بر کشش تقاضا نمی‌باشد؟
الف. در دسترس بودن کالای جانشینی
ب. در دسترس بودن کالای مکمل
ج. اهمیت کالا در سبد مصرفی
د. زمان

